

تقرير عن زواج التصادق في المجتمع الكويتي

مقدمة:

إحصاءات الزواج هي إحدى المكونات الهامة للإحصاءات الحيوية وظاهرة الزواج من الظواهر الجديرة بالدراسة : والزواج من حيث إثباته في السجلات والوثائق الرسمية ينقسم إلى ثلاثة أقسام

- 1- الزواج الجديد
- 2- زواج الرجعة
- 3- زواج التصادق

النوع الأول : هو النوع المعتاد، وهو عبارة عن بدء حياة زوجية لأول مرة بين اثنين لم يرتبط معا من قبل بزواج - النوع الثاني : عبارة عن عودة لحياة زوجية كانت قائمة بين اثنين وقد انتهت بالطلاق - النوع الثالث : يمثل تسجيلاً رسمياً لحياة زوجية قائمة فعلاً بين اثنين بما في ذلك الزواج العرفي - ويمثل النوع الثاني والثالث نحو 10.7% من إجمالي حالات الزواج في الفترة من 1995-2005م وحيث أنها ذات طبيعة خاصة وتصحابها ملابسات معينة غير معتادة لذا فإن الأمر يجعلها في حاجة إلى تسليط الأضواء عليها بالتحليل والدراسة

وفي هذا التقرير سوف نسلط الضوء على زواج التصادق وهو التسجيل لزواج تم بين زوجين بتاريخ حدوثه بينهما .مهما كانت مدته لتكتسب الزوجة حقوقها الشرعية

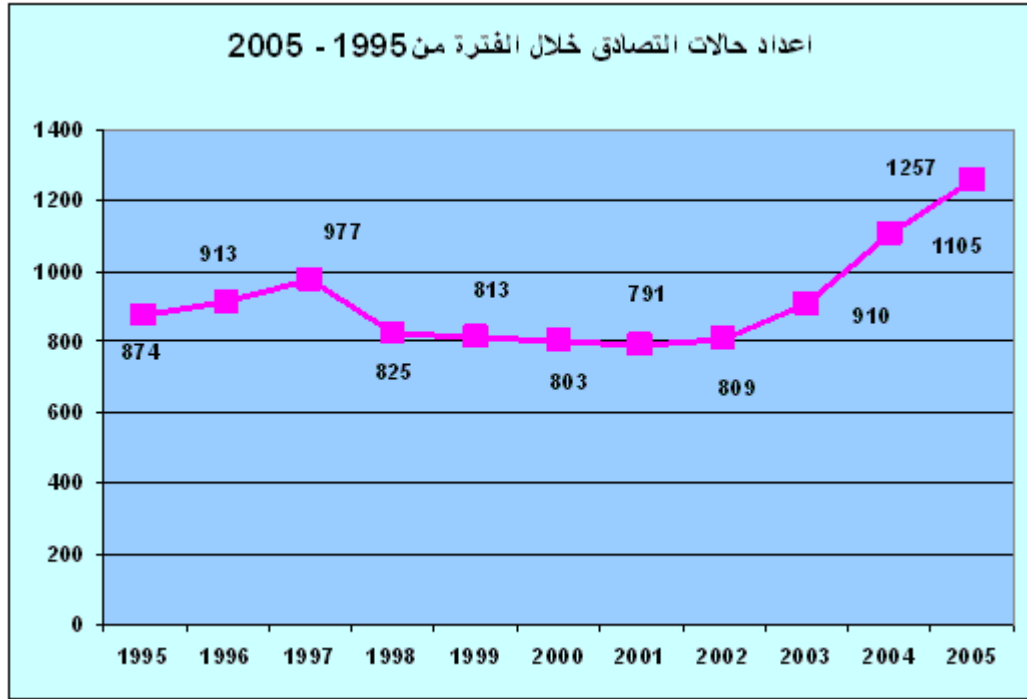
: وسوف نتعرض الدراسة للتطور في أعداد الحالات وكذلك من حيث المتغيرات الديموجرافية كالآتي

- 1- تطور أعداد حالات التصادق خلال الفترة من 1995 – 2005
- 2- زواج التصادق بين أنواع الزواج الأخرى
- 3- حالات زواج التصادق موزعة حسب - أ - جنسية الزوج والزوجة - ب - الحالة التعليمية للزوج - ج - فئات السن للزوج - د - المنطقة السكنية

تطور أعداد حالات التصادق خلال الفترة من 1995 – 2005 -1

يوضح الجدول التالي عدد حالات التصادق خلال الفترة من عام 1995- 2005

السنة	العدد	التغير النسبي
1995	874	-
1996	913	4.5%
1997	977	7.0%
1998	825	-15.6%
1999	813	-1.5%
2000	803	-1.2%
2001	791	-1.5%
2002	809	2.3%
2003	910	12.5%
2004	1105	21.4%
2005	1257	13.8%



: من الجدول السابق يتضح أن

هناك ثلاث فترات تغيرت فيها أعداد حالات التصادق خلال الفترة المذكورة

من عام 1995 وحتى عام 1997 ارتفعت فيها أعداد حالات التصادق حيث ارتفعت الحالات في عام 1996 : **الأولى** : بنسبة 4.5% عن عام 1995 ثم ارتفعت أيضاً في عام 1997 بنسبة 7% عن عام 1996

انخفضت أعدادها منذ 1998 وحتى عام 2001 ما بين 1.2% ، 1.5% في كل سنة عن الأخرى : **الثانية**

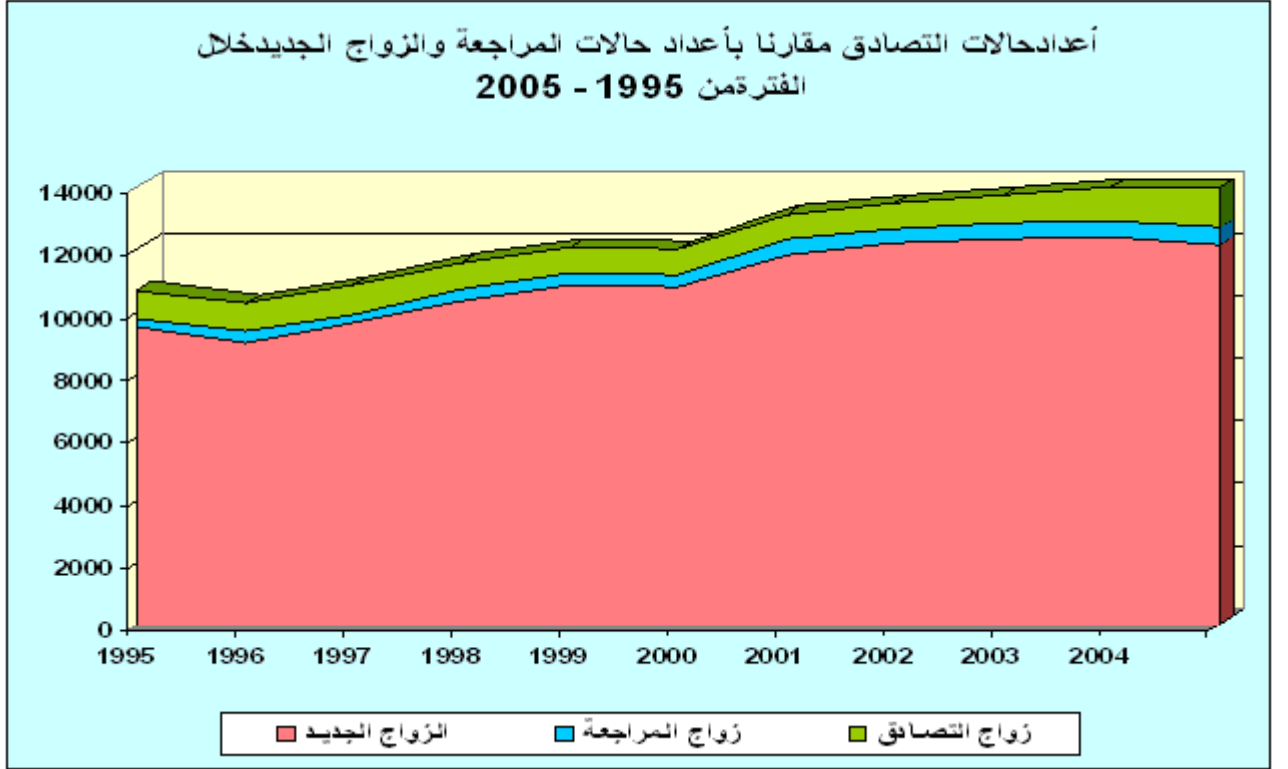
من عام 2002 إلى عام 2005 ارتفعت مرة ثانية أعداد الحالات وبلغت أقصاها خلال السنتين الأخيرتين : **الثالثة** حيث وصلت نسبة التغير في هاتين السنتين إلى 21.4% في عام 2004 عن عام 2003 ، ثم 13.8% عام 2005 . عن عام 2004 . كما يمكن أيضاً استنتاج أن هناك تزايد في الأعداد في الأعوام الأخيرة بالمقارنة بعام 1995 .

زواج التصادق بين أنواع الزواج الأخرى – 2

يوضح الجدول التالي أعداد حالات زواج التصادق بالمقارنة بعدد حالات الزواج الأخرى خلال الفترة من 1995 – 2005

السنة	الزواج الجديد	زواج المراجعة	زواج التصادق	المجموع	النسبة زواج التصادق إلى الإجمالي
1995	9515	272	874	10661	8.2%
1996	9022	332	913	10267	8.9%
1997	9610	250	977	10837	9.0%
1998	10335	399	825	11559	7.1%
1999	10847	385	813	12045	6.7%
2000	10785	397	803	11985	6.7%

2001	11830	469	791	13090	6.0%
2002	12219	419	809	13447	6.0%
2003	12292	517	910	13719	6.6%
2004	12367	496	1105	13968	7.9%
2005	12140	552	1257	13949	9.0%
المجموع	120962	4488	10077	135527	7.4%
النسبة	89.3%	3.3%	7.4%	100%	



: من الجدول السابق يتضح ما يلي
. تتراوح نسبة حالات الزواج التصادق ما بين 6% عام 2002 ، 9% عامي 1997 ، 2005 -
يمثل عدد حالات الزواج الجديد 89.3% من إجمالي عدد حالات الزواج خلال الفترة -
% من 1995-2005، بينما يمثل زواج المراجعة 3.3% ، أما زواج التصادق فيمثل 7.4%

أ) (زواج التصادق حسب جنسية الزوج والزوجة) -3

يوضح الجدول التالي عدد حالات زواج التصادق حسب جنسية الزوجين خلال الفترة من 1995 - 2005

السنة	جنسية الزوج		جنسية الزوجة		الجملة
	ك	غ ك	ك	غ ك	
1995	706	168	134	740	874
1996	722	191	97	816	913
1997	695	282	115	862	977
1998	618	207	81	744	825
1999	679	134	96	717	813
2000	635	168	117	686	803

2001	657	134	101	690	791
2002	690	119	81	728	809
2003	709	201	133	777	910
2004	841	264	143	962	1105
2005	857	400	161	1096	1257
المجموع	7809	2268	1259	8818	10077
النسبة	77.5%	22.5%	12.5%	87.5%	100%

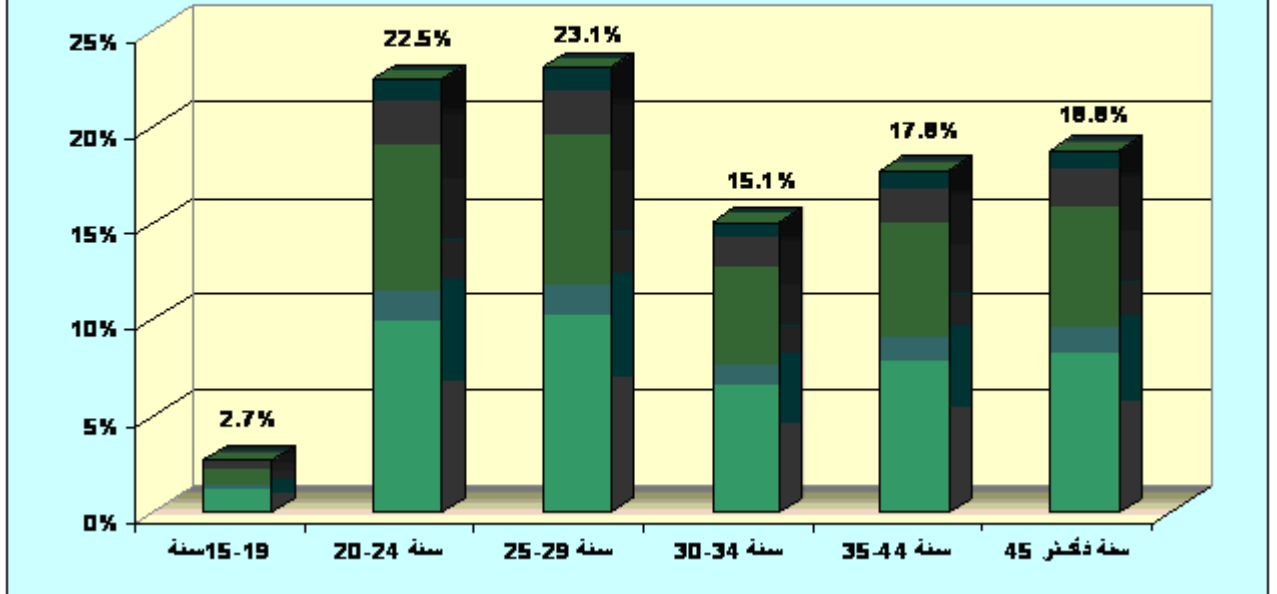
- : من الجدول السابق يتضح ما يلي
- من الكويتيين من إجمالي زواج التصادق قاموا بالتصديق على عقود زواجهم خلال الفترة من 77.5% - 1995-2005 مقابل 22.5% من غير الكويتيين
 - في مقابل ذلك نجد أن 12.5% من الكويتيات قمن بالتصديق على حالة الزواج في مقابل 87.5% من غير الكويتيات خلال نفس الفترة.

ب) زواج التصادق من حيث فئات العمر للزوج 3

الجدول التالي أعداد حالات زواج التصادق حسب فئات العمر خلال الفترة من 1995 – 2005 يوضح

السنة / فئات العمر	15-19 سنة	20- 24سنة	25-29 سنة	30-34 سنة	35-44 سنة	سنة فأكثر 45	المجموع
1995	32	211	199	113	153	166	874
1996	24	205	196	144	149	195	913
1997	18	203	211	178	185	182	977
1998	16	182	189	133	164	141	825
1999	15	176	193	118	149	162	813
2000	21	186	185	118	151	169	803
2001	16	181	195	103	124	172	791
2002	22	212	205	109	122	139	809
2003	26	193	226	146	146	173	910
2004	40	263	260	156	209	177	1105
2005	38	249	299	204	245	222	1257
المجموع	268	2261	2331	1522	1799	1898	10077
النسبة	2.7%	22.5%	23.1%	15.1%	17.8%	18.8%	100%

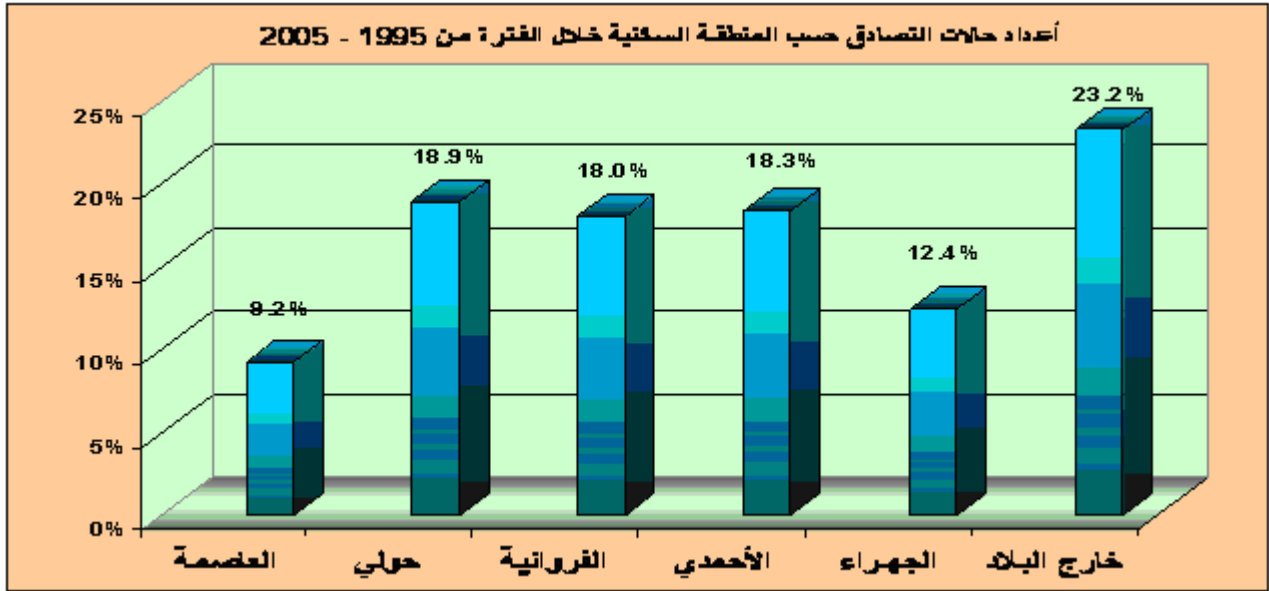
أعداد حالات التصادق حسب فئات العمر خلال الفترة من 1995 - 2005



: من الجدول السابق يتضح ما يلي
 خلال الفترة من 1995 - 2005 نجد أن 23.1% من إجمالي حالات التصادق كانت لأزواج من الأعمار 25-29 سنة -
 ويقترب من هذه النسبة الأزواج من فئة العمر 20-24 سنة
 بنسبة 22.5%، أي أن ما يقرب من نصف حالات التصادق تتم في فئات العمر من تحت
 سن 29 سنة.
 وقد يرجع ذلك إلى حدوث الزواج خارج الدولة لمن يعملون أو يدرسون ومن ثم فإنه حين العودة يتم التصديق على
 هذه العقود
 إلا أنه من الملاحظ أيضاً أن 18.8% من الحالات كانت لأزواج من فئة العمر 45 سنة فأكثر ، وقد يكون ذلك لأزواج
 يعيشون في مناطق نائية أو سكان الصحراء الذين يعتبرون أن التوثيق على العقود ليس من الأهمية في تقاليدهم
 فيتم التصادق على حالتهم حين الحاجة الرسمية لهذه العقود

ج: حالات زواج التصادق موزعة حسب المنطقة السكنية) - 3

المجموع	خارج البلاد	الجهراء	الأحمدي ومبارك الكبير	القر وانية	حولي	العاصمة	النسبة
874	14	126	193	180	244	117	1995
913	197	112	166	187	159	92	1996
977	238	103	166	191	184	95	1997
825	136	88	165	177	171	88	1998
813	295	77	129	132	109	71	1999
803	387	67	80	104	115	50	2000
791	420	51	91	99	76	54	2001
809	451	64	82	74	92	46	2002
910	112	153	213	180	181	71	2003
1105	43	200	280	225	261	96	2004
1257	49	204	283	263	317	141	2005
10077	2342	245	1848	1812	1909	921	المجموع
100%	23.2%	12.4%	18.3%	18.0%	18.9%	9.2%	النسبة



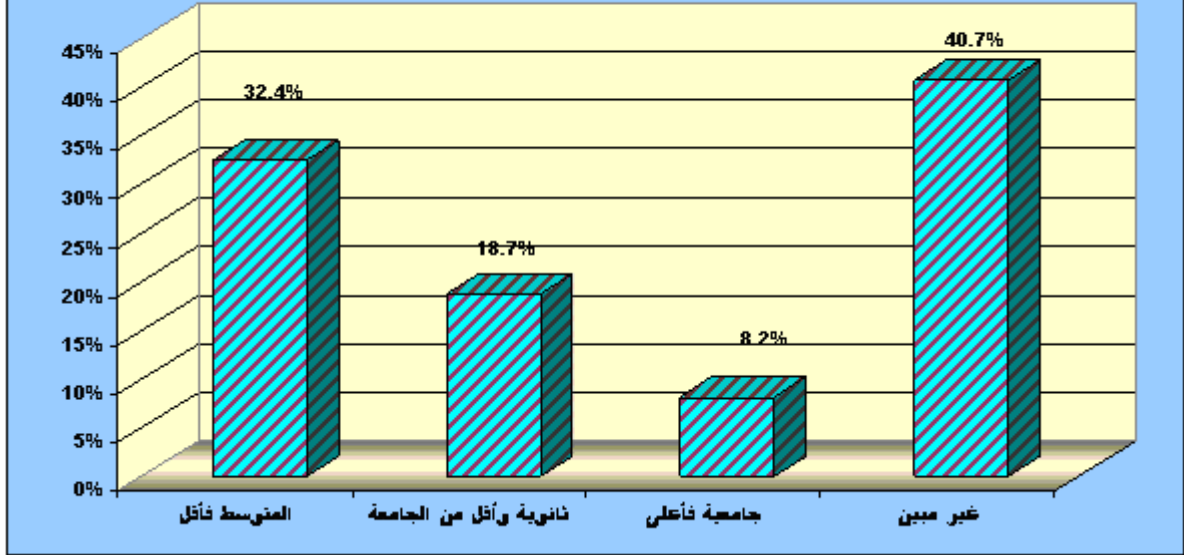
: من الجدول السابق يتضح ما يلي
تمثل حالات التصادق على الزواج التي تتم خارج البلاد النسبة الأكبر حيث بلغت 23.2% بينما تتقارب عدد حالات التصادق في محافظات حولي والأحمدى والفروانية وتقل في محافظتي العاصمة والجهراء عنهم، حيث بلغت النسبة 18.9% ، 18.3% ، 18.0% على الترتيب من إجمالي عدد التصادق خلال الفترة من 1995-2005م وتتميز %محافظه العاصمة بانخفاض نسبة عدد الحالات حيث بلغت 9.2

3- (ء) زواج التصادق حسب الحالة التعليمية للزوج)

يوضح الجدول التالي عدد حالات التصادق خلال الفترة من 1995 - 2005 موزعة حسب الحالة التعليمية للزوج.

السنة	المتوسط فأقل	ثانوية وأقل من الجامعة	جامعية فأعلى	غير مبين	المجموع
1995	512	237	117	8	874
1996	330	166	61	356	913
1997	260	133	48	536	977
1998	190	82	44	509	825
1999	182	72	37	522	813
2000	176	74	34	519	803
2001	149	80	33	529	791
2002	149	70	47	543	809
2003	201	146	49	514	910
2004	521	372	180	32	1105
2005	595	456	175	31	1257
المجموع	3265	1888	825	4099	10077
النسبة	32.4%	18.7%	8.2%	40.7%	100%

أعداد حالات التصادق حسب المستوى التعليمي للزوج خلال الفترة من 1995-2005



: من الجدول السابق يتضح ما يلي

- أن 32.4% من إجمالي حالات التصادق كان الزوج فيها من أصحاب الشهادات المتوسط أو أقل من ذلك خلال الفترة من 1995 وحتى عام 2005 ، كما أن هناك 18.7% كان الزوج فيها يحمل الثانوية أو أقل من الجامعية ، بينما كان 8.2% من الحالات يحمل الزوج فيها الشهادة الجامعية وأعلى
- تزايد عدد حالات التصادق التي لم يذكر بها المستوى التعليمي خلال سنوات التقرير حيث بلغت النسبة الإجمالية 40.7% وقد يرجع ذلك لعدم الاهتمام بتسجيل الحالة التعليمية خلال السنوات الماضية في عقود الزواج إلا أنه تم تدارك ذلك في السنتين الأخيرتين

الخلاصة:

- أنه قد تبين من هذا التقرير أن هناك نحو 10.7% من حالات الزواج التي تتم في دولة الكويت - هي حالات زواج تصادق ورجعي بمعنى أن هناك لكل 100 حالة زواج توجد 11 حالة زواج تصادق أو رجعي أن هناك تزايد في أعداد هذه الحالات بعد عام 2001م -
- يمثل الكويتيون نحو 77.5% من هذه الحالات 12.52% من الكويتيات -
- معظم حالات التصادق تتم في الأعمار دون سن 29 سنة -
- تتركز غالبية الحالات خارج البلاد حيث بلغت 23.2% بينما تتقارب في محافظات حولي والأحمدي بنسبة تقترب - من 19% بقليل وتقل كثيراً في محافظة العاصمة
- ترتفع حالات التصادق عند الأزواج أصحاب الشهادة المتوسط فأقل وتقل كلما أرتفع المستوى التعليمي وذلك - لإدراكهم بمدى أهمية توثيق عقد الزواج